



# AKG • P7E

Casa costruttrice: AKG Akustische u. Kino-Geraete Ges. m. H. A-1150, Vienna.  
 Distributore per l'Italia: Casale Bauer - Via XX Settembre, 47 Cadriano (BO).  
 Prezzo di listino: L. 59.000 + IVA  
 Prezzo corretto: L. 48.000

La AKG è molto conosciuta, oltre che per le sue testine, per la propria produzione di microfoni, molto usati da amatori e professionisti. La P7E ha una caratteristica estetica molto particolare: il corpo testina ed il supporto dello stilo sono realizzati interamente in materiale trasparente, con un effetto « scenico » veramente notevole; la AKG punta molto su questo fattore e nelle sue pubblicità fa un simpatico riferimento al suono « trasparente ». In realtà anche la presentazione della testina è molto curata: essa è contenuta in una scatola di perspex (ovviamente trasparente) di piccole dimensioni realizzata con molta precisione; rivoltandola scopriamo un

« doppio fondo » entro il quale sono contenuti gli accessori in dotazione, consistenti in un supporto in plastica per il montaggio, numerose viti e dadi di vario tipo e lunghezza e l'immane cacciavite di forma estremamente elegante e pratica. Il libretto di istruzioni, molto esauriente, è sia in lingua tedesca che inglese, con la particolarità, dato il tipo d'impaginazione, che sia la versione tedesca che quella inglese possono essere considerate l'« inizio » dell'opuscolo (senza... favoritismi!), una raffinatezza veramente fuori dal comune; i nostri lettori ci scuseranno se ci dilunghiamo su queste caratteristiche « accessorie », ma questi signori della AKG hanno vera-

## CARATTERISTICHE DICHIARATE DAL COSTRUTTORE

Risposta in frequenza:	10 ÷ 21.500 Hz
Separazione:	25 dB a 1 KHz 18 dB a 10 KHz
Cedevolezza:	25x10 <sup>-6</sup> cm/dina
Tensione d'uscita:	4,5 mV a 5 cm/sec.
Peso di lettura:	1,25 ÷ 2,5 g. ottimale: 1,5
Bilanciamento canali:	2 dB
Massa mobile:	0,6 mg.
Stilo:	0003x0007 inches
Carico consigliato:	47 Kohm
Impedenza:	860 ohm/280 mH
Peso della testina:	5,86 g.

mente il senso del buongusto!

Lo stilo può essere tolto e rimesso con facilità dal corpo testina ed incorpora il salvapuntina, incernierato sul supporto. Le operazioni di montaggio non destano particolari problemi e possono essere eseguite con discreta rapidità.

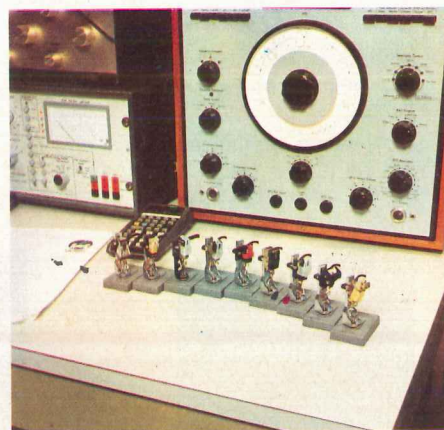
## Commento ai risultati delle misure

La capacità di tracciamento della P7E è senz'altro molto buona, 0,9 g bastano per tracciare la quinta banda laterale del nostro disco prova mentre 0,6 g sono già sufficienti per la quarta. La distorsione ha un andamento molto regolare, con valori ottimali per un peso di 1,25 g che deve essere considerato il più adatto nell'uso pratico. La risposta in frequenza in regime sinusoidale mostra un contenuto picco di risonanza, intorno ai 15 KHz; la risposta con rumore rosa filtrato a terzi d'ottava ha un andamento molto soddisfacente. La separazione non è troppo elevata, conforme ai dati del costruttore a 10 KHz ma inferiore a 1 KHz. Abbastanza bassa anche la tensione d'uscita con uno sbilanciamento fra i canali contenuto, 1,2 dB.

## Brevi note d'ascolto

La P7E si presenta con un suono estremamente aperto e definito sulle alte frequenze che le conferisce una buona dose di aggressività il suono è chiaro e si ha l'impressione di un ottimo equilibrio generale. I bassi profondi sono leggermente più lontani dei medio-bassi e non frenatissimi, ma sempre piacevoli. In alcuni casi si ha l'impressione di un suono un po' « duro », forse per la notevole apertura sulle alte, la riproduzione comunque non sembra soffrirne granché per l'impressione di buona selettività che se ne riceve.

L'AKG è sempre all'altezza della situazione anche nei passaggi più difficili, senza problemi di « impastamento » degli strumenti. Anche l'orchestra sinfonica viene riprodotta con potenza e chiarezza, come pure il jazz. La timbrica in



Una « foto di famiglia » con tutte le testine utilizzate per la prova montate sui rispettivi shell; manca il pick-up Ortofon VMS 20 E, arrivato « fuori tempo massimo » per questa serie di misure.

generale è molto buona e gli strumenti sono presentati nelle loro reali dimensioni, con un notevole effetto di presenza. La voce è resa molto bene, con una notevole impressione di « corposità » e, al tempo stesso, di naturalezza.

### Conclusioni

La AKG ha fornito alle misure buone

prestazioni globali, con una buona capacità di tracciamento ed una soddisfacente risposta con rumore rosa. La separazione non è molto elevata, ma sufficiente per ricreare una adeguata immagine stereofonica. La prova d'ascolto ha messo in evidenza una notevole brillantezza (eccessiva, forse, in alcuni casi) e chiarezza di riproduzione. La P7E è

una testina molto versatile, ma il suo terreno migliore sono il pop, il jazz e l'orchestra sinfonica. L'estetica molto riuscita e l'accuratezza di presentazione sono un piacevole « contorno » per delle caratteristiche buone in generale. Il rapporto qualità/prezzo è a nostro avviso senz'altro favorevole.

S. B. - G. C.

## AKG P7E

Numero di matricola: Nessuno

Resultati delle misure eseguite nei laboratori dell'Istituto Alta Fedeltà.



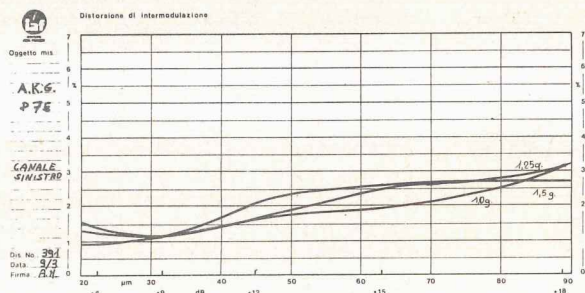
### 1) Prova di tracciamento

A 300 Hz (disco CBS STR 112).

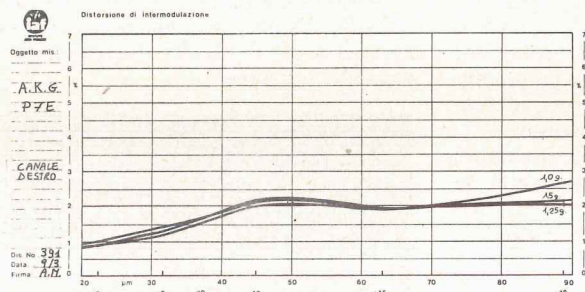
Banda	Ampiezza di picco	Peso minimo
3° laterale	44,6 μm	0,4 g
4° laterale	63,0 μm	0,6 g
5° laterale	89,0 μm	0,9 g
2° verticale	31,6 μ	0,25 g
3° verticale	44,6 μm	0,35 g

### 2) Distorsione di intermodulazione

200/4.000 Hz (disco CBS STR 112).



Canale sinistro.



Canale destro.

Per le misure successive si sceglie un peso di lettura di 1,5 g.

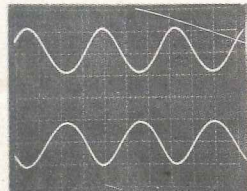
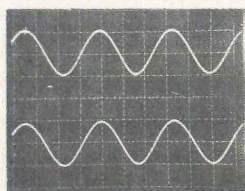
### Distorsione armonica

300 Hz (disco CBS STR 112).

Banda terza orizzontale e verticale (44,6 μm).

Crizzontale

Verticale



	Sinistro	Destro	Sinistro	Destro
II Armonica	1,8 %	1,6 %	7,5 %	5,6%
III Armonica	0,06%	0,09%	0,87%	0,4%

### 3) Tensione di uscita

A 3,54 cm/s 45° (5 cm/s lat.), 1 KHz.

Canale sinistro: 3,8 mV.

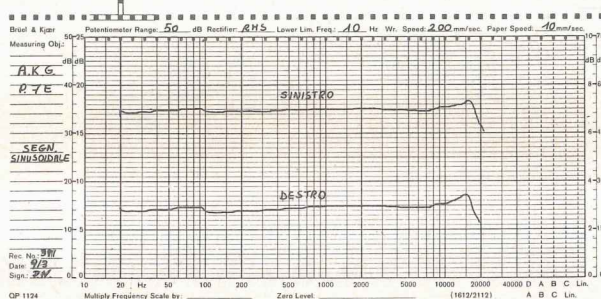
Canale destro: 3,3 mV.

Sbilanciamento tra i canali: 1,2 dB.

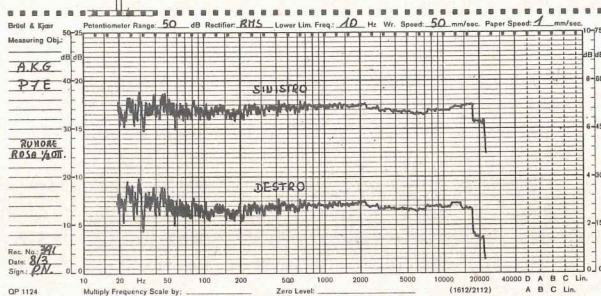
### 4) Separazione

	1 KHz	10 KHz	16 KHz
Sinistro sul destro:	22 dB	21 dB	12 dB
Destro sul sinistro:	17 dB	18 dB	16 dB

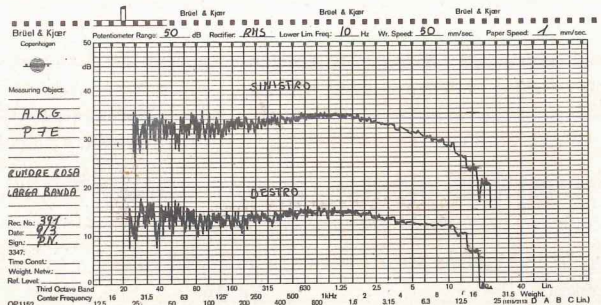
### 5) Risposta in frequenza



Regime sinusoidale. Canale sinistro sopra. Canale destro sotto.



Rumore rosa filtrato a terzi di ottava. Canale sinistro sopra. Canale destro sotto.



Rumore rosa. Canale sinistro sopra. Canale destro sotto.

### 6) Onda quadra

A 1 KHz.

Canale sinistro sopra.

Canale destro sotto.

